

Rezervațiile naturale și siturile Natura 2000

În cadrul spațiului investigat există două *situri de importanță comunitară (SCI)* declarate prin Ord. Nr.1964/2007 și o *arie de protecție specială avifaunistică (SPA)* declarată prin H.G. Nr.1284/2007.

ROSPA 0016 “Câmpia Nirului - Valea Ierului” - reprezintă o reminiscență a vechilor zone umede. Acest sit se întinde pe o suprafață totală de cca. 38.682,1 ha în județele Satu Mare și Bihor (SM: 60,4%; BH: 39,6%). Este caracterizat printr-o varietate a habitatelor seminaturale, fânețe, pășuni, tufărișuri, terenuri arabile extensive, păduri de foioase, lacuri de acumulare, heleștee. Situl cuprinde următoarele *arii naturale protejate*: *Pădurea de frasini Urziceni* (S= 38,0 ha), *Dunele de nisip de la Foieni* (S= 10,0 ha), *Mlaștina de la Vermeș* (S= 10,0 ha) și *Complexul hidrografic Valea Rece de la Sălacea* (S=2,0 ha).

ROSCI 0020 „Câmpia Careiului” - se extinde pe suprafața totală de cca. 24.224 ha în județele Satu Mare și Bihor: SM-62%; BH- 38%. În județul Satu Mare se întinde pe o



Fig. 58. *ROSCI Câmpia Careiului – elemente faunistice și peisagistice*

suprafață de aproximativ 15.000 ha și adăpostește un număr de 14 tipuri de habitate naturale pentru a căror conservare este necesară declararea ca arii speciale de conservare, din care patru sunt prioritare. Au fost identificate 843 de specii de cormofite și animale, iar pe lângă

acestea, un număr de 41 de specii sunt strict protejate de legislația europeană (DH și DP) și 77 specii sunt strict protejate de legislația națională.

ROSCI 0021 „Câmpia Ierului” - este situat pe teritoriul județelor Satu Mare și Bihor, pe o suprafață totală de cca. 21.785,0 ha (SM: 36%; BH: 64%). Constituie un rest al întinselor areale umede din această zonă a țării. Se caracterizează printr-o mare varietate a habitatelor seminaturale și naturale: fânețe, pășuni, tufărișuri, terenuri arabile extensive, păduri de foioase, lacuri de acumulare, heleștee și zone mlăștinoase.

În sistemul teritorial analizat sunt integrate **4arii naturale protejate**, conform Legii nr. 5/2000 privind aprobarea Planului Național de Amenajare a Teritoriului Național – secțiunea III – *Zone protejate*.

Tabelul 10-Siturile de importanță comunitară¹

ROSCI0020 Câmpia Careiului			
Nr. crt.	UAT- urile în care este localizat situl	Suprafața UAT cuprinsă în sit (%)	Suprafața totală a UAT (km ²)
1.	Ciumești	59,0	65,50
2.	Foieni	52,0	40,37
3.	Pișcolt	52,0	73,00
4.	Sanislău	67,0	74,82
5.	Urziceni	46,0	32,30
Total		276,0	285,99

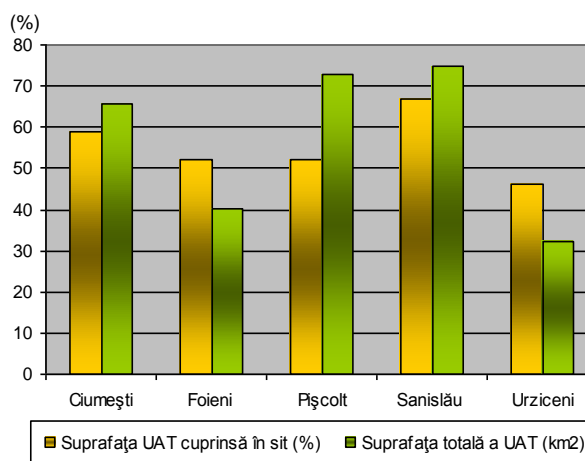


Figura 58a. Suprafața siturilor de importanță (SCI) comunitară

Tabelul 11 - Ariile naturale protejate de interes național din cadrul GAL Sud-Vest Satu Mare

Nr. crt.	Denumirea zonei	Tipul rezervației	Suprafața (ha)	Actul de reglementare	Starea de conservare
1.	Dunele de nisip (Comuna Foieni)	botanică	10,0	H CJ nr. 4/1995	bună
2.	Mlaștina de interdune Vermeș (Comuna Sanislău)	botanică	10,0	H CJ nr. 4/1995 Legea nr.5/200 (cod 2.679)	Scăderea nivelului freatic datorat unor canale de desecare
3.	Pădurea de frasin (Comuna Urziceni)	botanic - forestieră	38,0	H CJ nr. 4/1995 Legea nr.5/200 (cod 2.676)	Ușoara scădere a nivelului freatic datorat unor canale de desecare

¹cf. **Ordinului Nr. 1964/2007** privind instituirea regimului de arie naturală protejată a siturilor de importanță comunitară (SCI), ca parte integrantă a rețelei ecologice europene **Natura 2000** în România.

4.	Complexul hidrografic Valea Rece (Comuna Sălăcea)	botanică	2,0	HCJ nr. 19/1995 conform Legii nr. 5/2000.	bună
Suprafața totală			60,0		

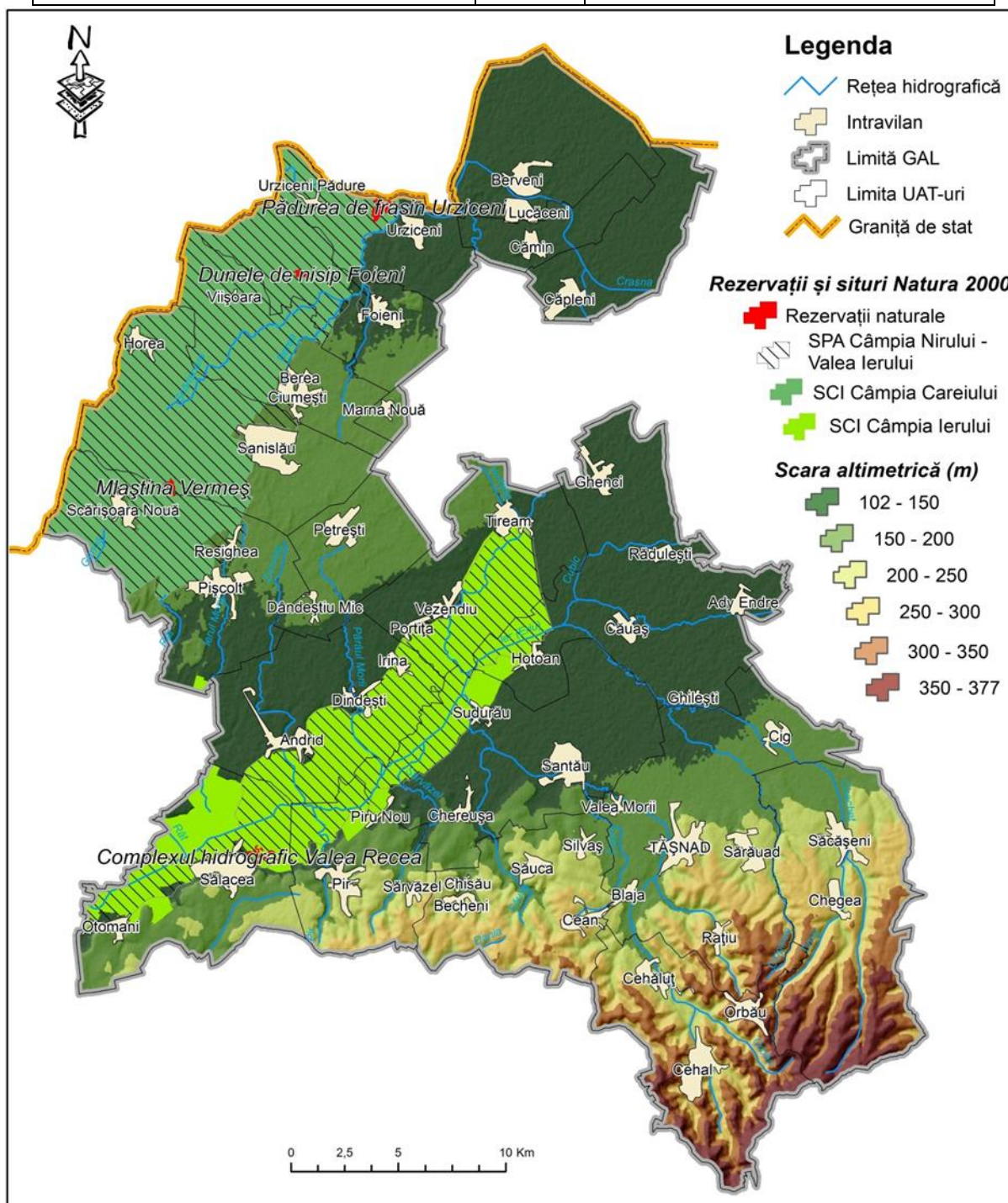


Fig. 59. Rezervațiile naturale și siturile Natura 2000

Dunele de nisip de la Foeni

Nisipurile dunificate din Câmpia Voivozi - Urziceni reprezintă un obiectiv științific deosebit de important datorită faptului că reunesc un impresionant număr de elemente sudice,

mediteraneene – submediteraneene, atlantice și pontice. Zona de floră psamofilă de la Foieni este un habitat de interes conservativ comunitar cu dune continentale cu pajiști neîncheiate cu *Corynephorus* și *Agrostis*.

Nisipurile necoezive ce formează corpul dunelor sunt fixate printr-o vegetație termofilă intrazonală (*Festuca vaginata*, *Corynephorum canescens*).



Fig. 60. Relief dezvoltat pe dune denisip (Foieni). Prigorie (în medalion)

(Sursa: <http://romaniaturism.com/2013/10/21/dunele-de-nisip-foieni/>
<http://ro.beekeeping.wikia.com/wiki/Prigorie>)

Elemente rare în flora țării întâlnite în această zonă sunt: *Minuartia viscoza*, *Spargula pentandra*, *Dianthus giganteiformis*, *Polygonum arenarium*, *Pulsatilla pratensis sp. hungarica*, *Leontum saxatile*, *Iris humilis ssp.arenaria*. Cu semnificație pentru valorificarea turistică a acestui teritoriu este și **peștera de nisip** din apropierea pădurii, în care trăiește o specie de pasăre unică la nivel regional, prigoria (*Merops apiaster*), fiind considerată una dintre cele mai colorate păsări din Europa.

Mlaștina de interdune Vermeș

Depresiunea umedă intradunală Vermeș este o *mlaștină eutrofă* formată între dunele continentale din Câmpia Voivozi – Urziceni (Nirului). Această zonă reprezintă un fragment de **vegetație intrazonală** care își păstrează zestrea floristică și autenticitatea structurii vegetației. Semnificația sa deosebită constă în faptul că mlaștina conservă unele **relicte glaciare**, care vegetează optim, deși se află la limite altitudinale extrem de joase (138-150 m): *Calamagrostis neglecta*, *C. canescens*, *Carex approminquata*. Optimul stațional al acestor relicte se află în complexele eutrofe din depresiunile reci intramontane al Carpaților Orientali, la aproximativ 610-690 m altitudine.

Înmlăștinirea de la Vermeș mai adăpostește și unele specii rare din flora țării: *Aldrovanda vesiculosa*, *Euphorbia lucida*, *Hypericum tetrapterum*, *Taraxacum palustre*, *Silene multiflora*, *Hottonia palustris*. Reprezintă singurul punct din țară în care a fost găsită cuibărend **becațina comună** (*Gallinago gallinago*) - poza 61,(Papadopol, 1967).

În desișul vegetației palustre cuibăresc specii de rațe (*Anas platyrhynchos*, *Anas querquedula*, *Aythya ferina*, *A. Nyroca*), lișițe (*Fulica astra*), erete de stuf (*Circus aeruginosus*), lăcarul de mlaștină (*Acrocephalus palustris*), lăcarul mare (*A. arundinaceus*), lăcarul de lac (*A. scirpaceus*), buhaiul de baltă (*Botaurus stellaris*), codobatura albă (*Motocilla alba*), codobatura galbenă (*Motocilla flava flava*), ciocârlia de câmp (*Alauda arvensis*), sticletele



Fig. 61. Mlaștina Vermeș -Becațina comună (*Gallinago gallinago*)

(Sursa: <http://www.hotelurivilepensiuni.ro/obiective-turistice-satu-mare-satu-mare/-rezervatia-naturala-mlastina-vermes>)

(*Carduelis carduelis*). Această zonă înmlăștinată de la Vermeș este vizitată și de mamifere cum ar fi mistrețul (*Sus scrofa*), identificat prin urmele proaspete și scăldătorile caracteristice acestui mamifer.

Pădurea de frasini Urziceni

Pădurea este situată la periferia Câmpiei Voivozi – Urziceni, substratul natural fiind format din depozite sedimentare (nisipuri eoliene). Cuprinde un număr de peste 150 de specii de plante încadrate în 3 asociații, cea mai răspândită fiind în prezent *Fraxineto-Ulmetum Soo*.



Fig. 62. Rezervația botanic-forestieră Pădurea de frasini (Urziceni)

(Sursa: <http://www.skytrip.ro/rezervatia-naturala-padurea-de-frasini-urziceni-din-judetul-satu-mare-ob-3270.html>)

Litiera discontinuă și subțire este caracterizată printr-o floră indicatoare de specii din g. *Arum-Pulminaria*. Pădurea „Frasin” este constituită în principal din arborete pur de frasin (*Fraxinus excelsior*, *Fraxinus angustifolia*) în stratul arborescent întâlnindu-se și stejarul (*Quercus robur*) în locuri mai luminoase și mai bine drenate, ulmul de câmp (*Ulmus minor*), plopul euramerican (*Populus canadensis*), plopul alb (*Populus alba*), plopul negru (*Populus nigra*) și aninul negru (*Alnus glutinosa*). La umbra arboretului în stratul arbustiv și subarbustiv de la marginea pădurii vegetează alun (*Corylus avellana*), corn (*Cornus mas*), lemn câinesc (*Ligustrum vulgare* L.), soc negru (*Sambucus nigra* L.), păducel (*Crataegus monogyna*), elemente submediteranean mezotrofe. **Stratul erbaceu** este diversificat datorită alternanței suprafețelor înmlăștinite cu soluri salinizate de tip lăcoviște. Se întâlnesc: colțușii popii (*Viola silvestris*), viorele (*Scilla bifolia*), limba câinelui (*Cynaglossum officinale*), coada cocorului (*Polygonatum latifolium*) etc. Dintre speciile deosebite pentru această rezervație se remarcă: *Holtonia palustris* L. identificată în apele pârâului care traversează pădurea, *Trollius europaeus* L. în acest tip de pădure atinge una din limitele cele mai nordice din România. **Pădurea de frasini** este încadrată în *grupa I-a funcțională* cu funcție prioritară de protecție, pădure situată la limita dintre stepă și silvostepă.

Complexul hidrografic Valea Rece

Aria naturală protejată Valea Rece² se găsește pe teritoriul comunei Sălacea, ocupând o suprafață de 2 ha, constituind o rămășiță a vechilor mlaștini care ocupau o suprafață mult

²http://bhb-areas.com/index.php?s=6&lang=ro&id_arii=4&a=2

mai extinsă din Câmpia Ierului. Constituie un habitat caracterizat printr-o mare varietate de specii de floră și faună, în primul rând acvatice, unele dintre ele fiind specii relict. Face parte dintr-o zonă de protecție mult mai extinsă, fiind cuprinsă în situl Natura 2000 Câmpia Nirului



Fig. 63. *Aria naturală protejată Valea Rece (Sălacea)*

Valea Ierului (ROSPA0016) și în situl Natura 2000 Câmpia Ierului (Natura 2000: ROSCI0021). Printre habitatele tipice se pot aminti mlaștinile alcaline, rămășițele pădurilor euro-siberiene de silvostepă cu stejar, interdune pe alocuri înmlăștinite, pajiștile dezvoltate pe nisipuri cu *Corynephorus canescens*, care formează asociații de tip *Festuco vaginatae* – *Corynephorum*, pajiști cu nisipuri acoperite de dediței (*Pulsatilla pratensis* ssp. *hungarica*), pajiști înmlăștinite de tip *Molinion coeruleae* și păduri de frasin cu ulm (*Fraxino-Ulmetum*).

Printre speciile de fluturi apare fluturele roșu de mlaștină (*Lycaena dispar*), *Euphydryas maturna* și *Maculinea teleius*, iar dintre speciile de pești ocrotite apare chișcarul (*Misgurnus fossilis*), zvărluga (*Cobitis taenia*) și țigănușul de baltă (*Umbra krameri*).

Dintre amfibieni sunt mai importante speciile: tritonul dunărean (*Triturus dobrogicus*), buhaiul de baltă cu burta roșie (*Bombina bombina*), broasca săpătoare brună (*Pelobates fuscus*), iar dintre reptile broasca țestoasă de apă (*Emys orbicularis*). Se regăsesc în acest sit și câteva specii de păsări rare: barza neagră (*Ciconia nigra*), dumbrăveanca (*Coracias garrulus*), vânturelul de seară (*Falco vespertinus*) și șoimul dunărean (*Falco cherrug*). Un efectiv numeros are aici și barza albă (*Ciconia ciconia*), prigoria (*Merops apiaster*) și lăstunul de mal (*Riparia riparia*). Nisipurile au un efectiv numeros de popândău (*Spermophilus citellus*), dar apare frecvent și șopârta de iarbă (*Podarcis taurica*), iar în zonele cu umezeală mai accentuată șopârta vivipară (*Zootoca vivipara*).

g) Casele de vânătoare și fondul cinegetic

Amenajările de tipul caselor de vânătoare la nivelul teritoriului analizat sunt destul de izolate, dar prezintă interes din punct de vedere turistic, prin diversificarea formelor de valorificare a resurselor agroturistice existente. Case de vânătoare și fond cinegetic există în comunele: Ciumești, Pișcolt, Andrid, Săcășeni, Cehal, Sanislău.



Fig. 64. Casă de vânătoare (comuna Ciumești)

Din punct de vedere turistic interesează doar o parte din **fondul faunistic**, importantă sub aspect *cinegetic* și *piscicol*.

Fauna pădurilor de gorunete. Nu toate mamiferele care trăiesc în aceste păduri sunt locuitori tipici ai acestora: iepurele (*Lepus europaeus*), lupul (*Canis lupus*), vulpea (*Vulpes vulpes*), mistrețul (*Sus scrofa*), cerbul lopătar (*Dama dama*), căpriorul (*Capreolus capreaolus*) - foarte frecvent, veverița (*Sciurus vulgaris*) - rar, pisica sălbatică (*Felis silvestris*) - rar. Ornitofauna gorunetelor este foarte bogată, fiind alcătuită din: porumbei sălbatici (*Columbia oenas*), potârniche (*Perdix perdix*), fazan (*Phasianus colchicus*), sitar (*Scolopax rusticola*).

Fauna de silvostepă - este mai puțin diversificată decât cea de pădure, de interes turistic fiind iepurele de câmp (*Lepus europaeus*), iar în apele de câmpie întâlnim vidra (*Lutra lutra*). Ornitofauna este alcătuită din: dropie (*Otis tarda*), potârniche (*Perdix perdix*), fazanul (*Phasianus colchicus*), rața sălbatică (*Anas platyrhynchos*).

În ceea ce privește suprafețele forestiere, se evidențiază unitățile administrativ - teritoriale Foieni, Tășnad, Cehal și Sanislău, cu peste 1.000 ha, în timp ce valoarea maximă este înregistrată în comuna Săcășeni (3.671 ha).



Fig. 65. *Ecosisteme forestiere destinate producției cinegetice (Ciumești, Săcășeni)*